

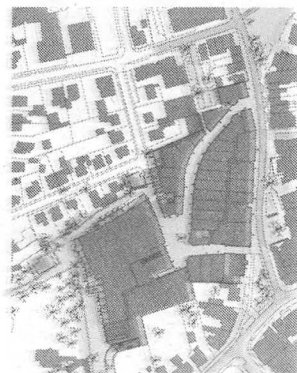
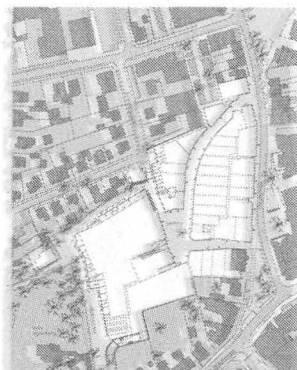
Eindelijk zicht op uitvoering Centrumplan

Wethouder Snijders vierkant achter huidige plannen

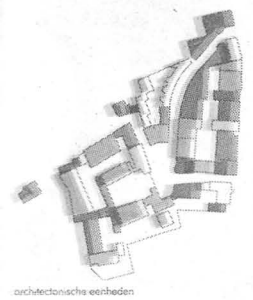
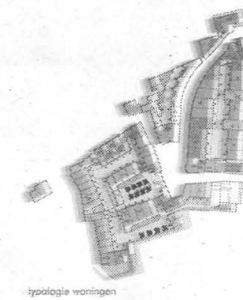
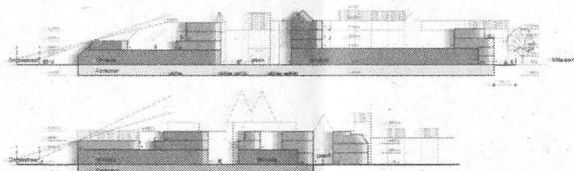
Wethouder Geert Snijders was vorige week duidelijk in de Commissie Ruimtelijke Ordening. Hij gaf aan vaart te zullen zetten achter het Centrumplan en kreeg daarvoor bijna alle partijen achter zich. Vrijwel iedereen ziet in dat het Centrum snel opgekrakt moet worden omdat straks een stadsdeel van veertig duizend mensen zich oriënteert op het hart van Rosmalen. Het plan Soeters, zoals Centrumplan Zuid ook wordt genoemd, krijgt op brede schaal bijval.

van onze redactie

Het is Rosmalenaren een doorn in het oog dat er maar geen schot lijkt te komen in het Centrumplan. Al bij het vaststellen van de plannen voor De Grote Wielen (1997-1998) is besloten dat het centrum van Rosmalen een forse uitbreiding tegemoet kon zien. Steeds weer nieuwe plannen en veranderende uitgangspunten haalden de vaart uit de plannenmakerij. Lange en soms moeizame onderhandelingen met onder andere Aldi en Spar die niet overstap gingen, hielden de voortgang in de plannen op. Op onderdelen zullen er dus aanpassingen plaatsvinden.



Dit is overigens niet van invloed op de zogenoemde WinkelAcht die straks gevormd wordt in het winkelgebied. Beide winkels vielen namelijk buiten de genoemde Acht. Voor het terrein waarop het voormalige postkantoor staat, komt een nieuw plan. De eerder geplande parkeergarage komt daar niet in voor, wel een mooi wo-



ningsbouwproject.

Winkelarsenaal

Slechts Leefbaar Den Bosch/Rosmalen, Knillis en SP keren zich tegen de plannen, alle overige partijen stemmen in met de verdere uitvoering. Snijders kreeg wel de opdracht mee het zogenoemde distributief planolo-

gisch onderzoek (DPO) te herijken en te kijken naar de parkeerbalans en het groenplan. De wethouder zei toe dit te zullen doen. Hij onderstreepte dat hij zich sterk maakt voor de uitvoering van een degelijk plan waardoor Rosmalen zo spoedig mogelijk kan beschikken over een goed winkelarsenaal. Wat hem betreft komt het vooront-

stedebouwkundig plan **Kom Rosmalen**

iov. Foruminvest en DKM

Het dorp Rosmalen wordt uitgebreid met de nieuwe Vinex-wijk de Grote Wielen. In het verlengde daarvan is er in het centrum van Rosmalen een verdubbeling van het winkeloppervlak gepland. Het zwaartepunt van de opgave lag in de inpassing van het grote volume aan de historische Dorpsstraat van Rosmalen. In het midden van het plan komt een nieuw driehoekig pleintje met winkels en de voetgangersentree van de parkeergarage. In het midden van het plan is de bebouwing hoog, aan de randen laag. Vanaf het pleintje loop je door een gebogen winkelstraatje naar het hart van Rosmalen: de Driesprong. De nieuwe bebouwing sluit qua hoogte, schaal en korrelgrootte aan op de directe omgeving en op de kleine schaal van Rosmalen. Het volume verschijnt niet als één enkel volume, maar als naast elkaar geplaatste kleine gebouwen.

Aan de Dorpsstraat wordt het volume 'afgekleed' met lage schuine kappen: zoals de historische beeldbepalende boerderijen langs de Dorpsstraat. Met het maken van nieuwe boerderijen versterkt het plan niet alleen programmatisch het centrum, maar ook het karakter van de Dorpsstraat van Rosmalen.

werp bestemmingsplan in december in stemming. De gemeenteraad zal komende dinsdag 4 september naar verwachting hiervoor groen licht geven. Een alternatief plan waarmee Leefbaar op 3 september nog wil komen lijkt mosterd na de maaltijd en in het andere geval hoogstens vertragend te kunnen werken. En daar zit in Rosmalen toch niemand meer op te wachten.